

PROGRAM FUNKCJONALNO-UŻYTKOWY

1. STRONA TYTUŁOWA.

1.1. Nazwa zamierzenia inwestycyjnego:

Opracowanie dokumentacji projektowej dotyczącej przebudowy szatni wraz z wydzielaniem przestrzeni dla studentów w budynku Collegium Novum UAM al. Niepodległości 4 w Poznaniu wraz z sprawowaniem nadzoru autorskiego

1.2. Przedmiot i zakres prac:

Przedmiotem prac jest projekt architektoniczno – budowlany, którego głównym założeniem jest **przebudowa istniejącej w piwnicy budynku szatni wraz z wydzielaniem przestrzeni dla studentów oraz pomieszczenia socjalnego**. Podczas prac projektowych należy uwzględnić zasady uniwersalnego projektowania. W/w przestrzeń powinna umożliwiać maksymalnie samodzielne i świadome jej użytkowanie. Powinna być dostępna i pozbawiona barier architektonicznych, tak aby wszystkie pomieszczenia i urządzenia jej towarzyszące były dostępne dla wszystkich użytkowników, w tym także dla osób poruszających się na wózkach inwalidzkich, osób z niepełnosprawnościami wzroku, słuchu lub dla osób neuroatypowych.

Zakres prac obejmuje opracowanie dokumentacji projektowej branży budowlanej, instalacji elektrycznej, sanitarnej i teletechnicznej wraz ze zbiorczym zestawieniem kosztów, kosztorysami inwestorskimi, przedmiarami robót oraz specyfikacjami technicznymi wykonania i odbioru robót oraz z niezbędnymi uzgodnieniami i decyzjami administracyjnymi potrzebnymi do zrealizowania inwestycji. Zakres prac obejmuje również wykonanie opracowań i/lub ekspertyz dotyczących uzyskania decyzji pozwolenia na budowę oraz inne niezbędne dokumenty.

Zakres prac obejmuje także sprawowanie nadzoru autorskiego projektantów z wszystkich branż przy późniejszej realizacji zadania. Nadzór winien odbywać się co najmniej 1 raz w tygodniu, do dnia zakończenia robót wykonawczych realizowanych na podstawie niniejszej dokumentacji.

Niniejszy program Funkcjonalno - Użytkowy i inne dokumenty przekazane Wykonawcy przez Zamawiającego stanowią składniki umowy, a wymagania określone w choćby jednym z nich są obowiązujące dla Wykonawcy tak, jakby zawarte były w całej dokumentacji. Wykonawca nie może wykorzystywać błędów lub opuszczeń w otrzymanych dokumentach, a o ich wykryciu winien natychmiast powiadomić Zamawiającego, który podejmie decyzję o wprowadzeniu odpowiednich zmian i poprawek.

1.3. Adres zamierzenia inwestycyjnego:

Uniwersytet im. Adama Mickiewicza w Poznaniu
Budynek dydaktyczny Collegium Novum
Al. Niepodległości 4 Poznań.

1.4. Kod zamówienia – CPV:

71000000-8 Usługi architektoniczne , budowlane, inżynieryjne i kontrolne.
71200000-0 Usługi architektoniczne i podobne.
71210000-3 Doradcze usługi architektoniczne.
71220000-6 Usługi projektowania architektonicznego
71221000-3 Usługi architektoniczne w zakresie obiektów budowlanych
71222000-0 Usługi architektoniczne w zakresie przestrzeni
71240000-2 Usługi architektoniczne, inżynieryjne i planowania
71242000-6 Przygotowanie przedsięwzięcia i projektu, oszacowanie kosztów
71244000-0 Kalkulacja kosztów, monitoring kosztów
71245000-7 Plany zatwierdzające, rysunki robocze i specyfikacje

71246000-4 Określenie i spisanie ilości do budowy
71247000-1 Nadzór nad robotami budowlanymi
71248000-8 Nadzór nad projektami i dokumentacją
71250000-5 Usługi architektoniczne, inżynierskie i pomiarowe
71251000-2 Usługi architektoniczne i dotyczące pomiarów budynków
71300000-1 Usługi inżynierskie
71310000-4 Doradcze usługi inżynierskie i budowlane
71320000-7 Usługi inżynierskie w zakresie projektowania
71321000-4 Usługi inżynierii projektowej dla mechanicznych i elektrycznych instalacji budowlanych
71330000-0 Różne usługi inżynierskie
71340000-3 Zintegrowane usługi inżynierskie
71321000-4 Usługi inżynierii projektowej dla mechanicznych i elektrycznych instalacji budowlanych.
71500000-3 Usługi związane z budownictwem
71600000-4 Usługi w zakresie testowania technicznego, analizy i konsultacji technicznej
71800000-5 Usługi nadzoru i kontroli

1.5. Zamawiający:

Uniwersytet im. Adama Mickiewicza
ul. Wieniawskiego 1
61-712 Poznań
tel. 061 829 4440, fax. 061 829 4012

Osoba do kontaktu:

Emilia Nowak

St. inspektor nadzoru robót budowlanych
tel. 604 524 731
emilia.nowak@amu.edu.pl

1.6. Zakres stosowania niniejszego opracowania:

- 1.6.1. Niniejsze opracowanie jest stosowane jako dokument w przetargu na wykonanie prac.
- 1.6.2. Zakres opracowania ma zastosowanie przy zleceniu prac projektowych objętych przetargiem.
- 1.6.3. Podstawą sporządzenia wyceny ofertowej jest zakres prac projektowych ujęty w niniejszym Programie Funkcjonalno-Użytkowym.

2. ZAWARTOŚĆ OPRACOWANIA:

1. **STRONA TYTUŁOWA**
2. **ZAWARTOŚĆ OPRACOWANIA**
3. **CZĘŚĆ OPISOWA**
 - 3.1. Opis ogólny przedmiotu zamówienia
 - 3.2. Opis budynku.
 - 3.3. Opis wymagań.
 - 3.4. Wymagania inne.
 - 3.5. Termin zakończenia przedmiotu umowy
4. **CZĘŚĆ INFORMACYJNA**
5. **ZAŁĄCZNIKI**

3. CZĘŚĆ OPISOWA

3.1. Opis ogólny przedmiotu zamówienia:

Przedmiotem zamówienia jest opracowanie projektu architektoniczno – budowlanego, którego głównym założeniem jest **przebudowa szatni z wydzieleniem strefy dla studentów oraz pomieszczenia socjalnego w podpiwniczeniu budynku Collegium Novum UAM.**

Zakres dokumentacji projektowej winien obejmować:

- Przygotowanie trzech różnych koncepcji rozwiązań funkcjonalno-użytkowych z uwzględnieniem zasad uniwersalnego projektowania dla osób z różnymi niepełnosprawnościami i z neuroatypowością. Przedstawienie ich do akceptacji inwestora, w tym koordynatora ds. dostępności UAM oraz dalsze rozwinięcie projektowe zaakceptowanego rozwiązania;
- Projekt architektoniczno-budowlany i wykonawczy w poszczególnych branżach;
- Uzyskanie niezbędnych decyzji administracyjnych, uzgodnień i pozwoleń w imieniu Zamawiającego potrzebnych do przeprowadzenie przedsięwzięcia budowlanego (pozwolenie na budowę)
- Uzgodnienie projektu z rzeczoznawcą do spraw ppoż.;
- Wykonanie Specyfikacji technicznych wykonania i odbioru robót;
- Wykonanie przedmiarów i kosztorysów wraz ze zbiorczym zestawieniem kosztów.

Uwaga: Zachęca się do dokonania wizji lokalnej i weryfikacji inwentaryzacji przed złożeniem oferty oraz zobowiązuje się przed przystąpieniem do opracowania dokumentacji.

3.2. Opis budynku:

Budynek Collegium Novum znajduje się w centrum miasta Poznań, w rejonie ścisłej zabudowy miejskiej. Obiekt zajmuje działkę znajdującą się przy al. Niepodległości 4 w Poznaniu. Działka, na której wzniesiono obiekt jest ograniczona ulicami Kościuszki od strony wschodniej, Powstańców Wielkopolskich od strony północnej (od której sąsiaduje również z budynkiem firmy Home Media), aleją Niepodległości od strony zachodniej oraz budynkiem użyteczności publicznej, w którym znajduje się między innymi Wielkopolska Izba Rzemieślnicza od strony południowej.

Dojazd do budynku zapewniony jest drogą wewnętrzną prowadzącą od ul. Powstańców Wielkopolskich, wjazdem od al. Niepodległości, który posiada słupek składany ograniczający przejazd oraz wjazdem od ulicy Kościuszki na wysokości budynku biblioteki poprzez bramę ażurową, otwieraną ręcznie.

Obiekt Collegium Novum stanowią budynki A, B, C, łącznik oraz budynek biblioteki. Wszystkie części komunikacyjnie są ze sobą połączone.

Główne wejście do budynku w formie wiatrołapu zlokalizowane jest z parkingu. Znajdująca się w nim klatka schodowa prowadzi na kondygnację piwnicy oraz przyziemia. Pod schodami znajduje się pomieszczenie gospodarcze.

Budynek A o funkcji dydaktycznej mieszczący sale wykładowe, pomieszczenia o funkcji biurowej, czytelnię, pomieszczenia techniczne, pomieszczenia magazynowe, sanitariaty oraz pomieszczenia biblioteki. Budynek podpiwniczony o 7 kondygnacjach nadziemnych. W budynku znajdują się 2 klatki schodowe łączące wszystkie kondygnacje (główna i boczna). Budynek o konstrukcji żelbetowej (stropy międzykondygnacyjne, schody i spoczniki klatek schodowych), z dachem płaskim pokrytym papą bitumiczną.

Budynek B o funkcji dydaktycznej mieszczący sale wykładowe, pomieszczenia o funkcji biurowej, pomieszczenia techniczne, sanitariaty, pomieszczenia magazynowe. Budynek podpiwniczony o 6 kondygnacjach nadziemnych. W budynku znajdują się 2 klatki schodowe

łącznie wszystkie kondygnacje (główna i boczna). Budynek o konstrukcji żelbetowej (stropy międzykondygnacyjne, schody i spoczniki klatek schodowych), z dachem płaskim pokrytym papą bitumiczną.

Budynek C z łącznikiem o funkcji dydaktycznej mieszczący trzy sale wykładowe, łącznik komunikacyjny pomiędzy budynkami A, B oraz C również na poziomie piwnicy, pomieszczenia bufetu z zapleczem, szatnie, pomieszczenia techniczne oraz hol główny. Budynek podpiwniczony o jednej kondygnacji nadziemnej. Budynek o konstrukcji żelbetowej (strop międzykondygnacyjny, schody i spoczniki klatek schodowych), z dachem płaskim pokrytym papą bitumiczną.

Budynek biblioteki obejmuje funkcję magazynową wraz z pełną możliwością udostępnienia księgozbioru. Posiada trzy kondygnacje nadziemne i przyziemie. Budynek wykonany w technologii żelbetowej monolitycznej w układzie słupowo-płytowym ze stropodachem płaskim.

Collegium Novum objęte jest całodobowym nadzorem pracowników obiektu.

Budynek wyposażony jest w n/w instalacje:

- Elektryczna,
- C.O. (ciepłota zasilana z sieci miejskiej),
- Odgromowa,
- Wody zimnej i ciepłej,
- Wodno-kanalizacyjna,
- Dźwigów osobowych,
- Wentylacyjna,
- Przeciwpożarowa z hydrantami wewnętrznymi,
- Awaryjnego oświetlenia ewakuacyjnego,
- Systemu sygnalizacji pożarowej (SSP).

Parametry użytkowe budynku:

Budynek A

- Powierzchnia zabudowy: 832,00 m²
- Powierzchnia użytkowa: 4709,20 m²
- Wysokość: 23,32 m
- Liczba kondygnacji: 7 + 1 podziemna

Budynek B

- Powierzchnia zabudowy: 1010,00 m²
- Powierzchnia użytkowa: 6353,79 m²
- Wysokość: 19,30 m
- Liczba kondygnacji: 6 + 1 podziemna

Budynek C z łącznikiem

- Powierzchnia zabudowy: 958,00 m²
- Powierzchnia użytkowa: 701,00 m² + 400,00 m²
- Wysokość: 6,90 m
- Liczba kondygnacji: 1 + 1 podziemna

3.3. Opis wymagań:

3.3.1. Przedmiot zamówienia na opracowanie dokumentacji projektowej winien zawierać:

Przygotowanie koncepcji rozwiązań funkcjonalno-użytkowych z uwzględnieniem zasad uniwersalnego. Przedstawienie ich do akceptacji inwestora, w tym koordynatora ds. dostępności UAM, oraz dalsze rozwinięcie projektowe zaakceptowanego rozwiązania.

Dokumentacja projektowa będąca przedmiotem zamówienia, powinna zawierać optymalne rozwiązania funkcjonalno-użytkowe, konstrukcyjne, materiałowe i kosztowe oraz wszystkie niezbędne rysunki, w tym rysunki detali wraz z dokładnym opisem i charakterystyką techniczną – w sposób umożliwiający realizację prac montażowych, wykończeniowych i dostaw bez konieczności sporządzania dodatkowych opracowań i uzupełnień.

Dokumentacja będąca przedmiotem zamówienia musi być spójna i kompletna pod kątem prawnym i funkcjonalnym oraz z punktu widzenia celu, jakiemu ma służyć – tj. dla uzyskania decyzji Pozwolenia na budowę oraz dla realizacji robót budowlanych. Dokumentacja musi być skoordynowana międzybranżowo.

Dokumentacja projektowa opracowana dla zadania nie powinna zawierać rozwiązań, które mogą negatywnie wpłynąć na funkcjonalność oraz dostępności obiektu (w rozumieniu Ustawy o zapewnieniu dostępności osobom ze szczególnymi potrzebami), utrudnić pracę i dostęp do instalacji oraz urządzeń elektrycznych i sanitarnych lub do pomieszczeń technicznych albo mogą pogorszyć warunki ochrony ppoż.

Wymagana ilość egzemplarzy dokumentacji:

- ✓ Projekt budowlany wielobranżowy – 3 egz. w formie papierowej + 1 egz. na nośniku cyfrowym, w rozszerzeniu pdf oraz dwg.
- ✓ Projekt wykonawczy wielobranżowy – 2 egz. w formie papierowej + 1 egz. na nośniku cyfrowym, w rozszerzeniu pdf oraz dwg.
- ✓ Kosztorys inwestorski (wszystkie branże) – 2 egz. + 1 egz. na nośniku cyfrowym.
- ✓ Przedmiar robót (wszystkie branże) – 2 egz. + 1 egz. na nośniku cyfrowym.
- ✓ Specyfikacja techniczna wykonania i odbioru robót (wszystkie branże) – 2 egz. + 1 egz. na nośniku cyfrowym,

Dokumentacja projektowa powinna być zgodna z Programem Funkcjonalno-Użytkowym (niniejszym Opracowaniem) oraz Specyfikacją Techniczną Wykonania Prac Projektowych.

Opracowania rysunkowe i tekstowe powinny być wzajemnie powiązane tak, aby każdy rodzaj roboty budowlanej i montażowej opisany w ramach specyfikacji, był łatwy do zlokalizowania na rysunkach.

Całość dokumentacji (wszystkie jej części) powinna być skoordynowana.

Wymagane jest, aby kosztorysy inwestorskie były opracowane przy pomocy programu kosztorysowego w zapisie ath, a specyfikacje techniczne w zapisie pdf + Word.

Biuro projektów jest zobowiązane w terminie wykonania dokumentacji uzyskać komplet potrzebnych uzgodnień wraz z decyzją pozwolenia na budowę.

3.3.2. Szczegółowe wymagania realizacyjne dla opracowania dokumentacji:

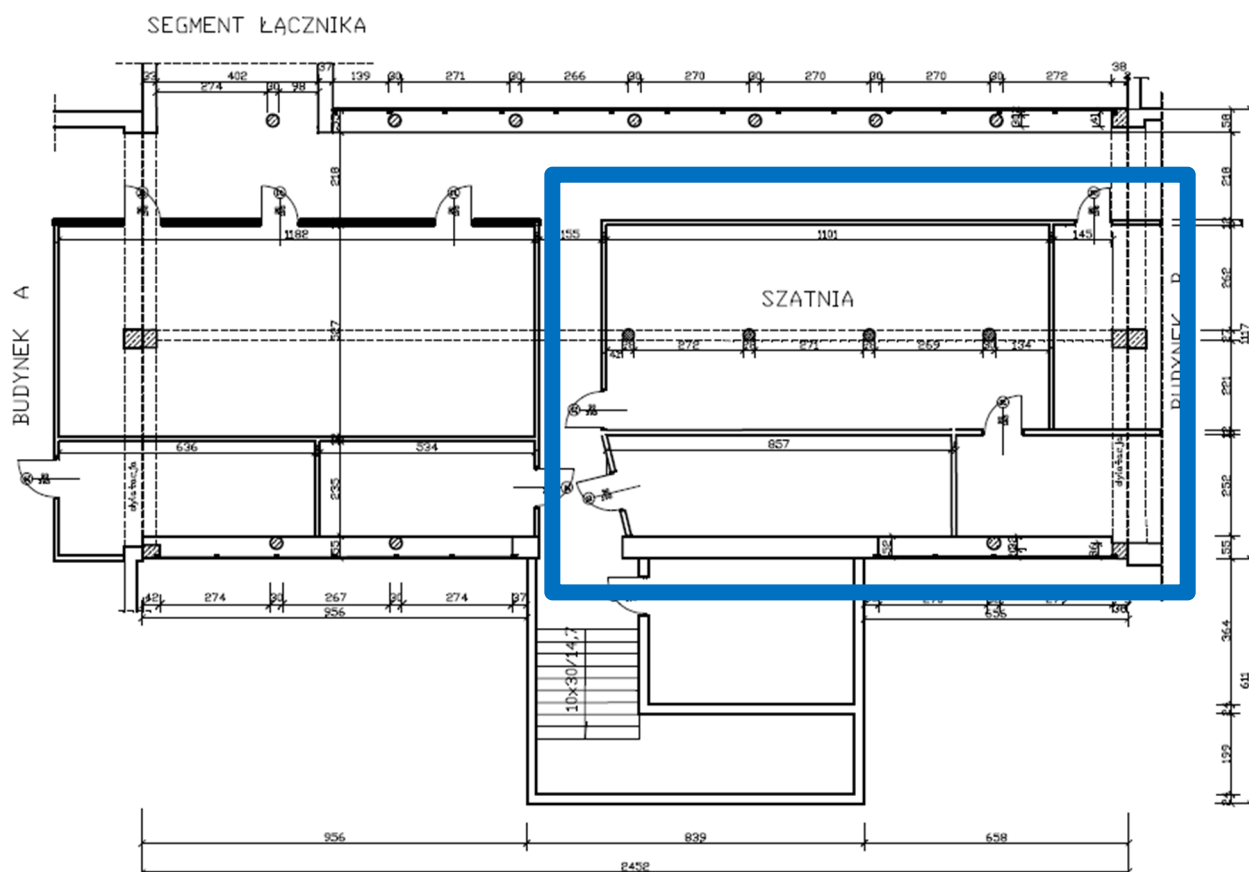
Obszar objęty niniejszym postępowaniem:

Zakres prac projektowych obejmuje istniejące pomieszczenie szatni, dwóch pomieszczeń magazynowych oraz pomieszczenie socjalne dla pracownika obsługującego szatnię.

Powierzchnia objęta opracowaniem wynosi ok **100,0m²**.

W projekcie przewiduje się podział w/w przestrzeni na trzy obszary:

- szatnia przewidziana na min. 500 miejsc (wieszaków), uniemożliwiająca wstęp dla osób nieupoważnionych przy jednoczesnym zapewnieniu swobodnej obsługi studentów i doświetlenia pomieszczenia światłem dziennym;
- pomieszczenie socjalne dla obsługi szatni (max 2 osoby);
- ogólnodostępna strefa dla studentów zawierająca miejsca do spożycia posiłku, wypoczynku, nauki i wspólnej pracy;
- pomieszczenie dla studentów powinno zostać wyposażone m.in. w wygodne fotele, sofy, stoliki, w umywalkę, mikrofalówkę, poidło, dodatkowe gniazda lub porty USB do ładowania.



Dokumentacja winna uwzględniać przebudowę, rozbudowę, wymianę i/lub wykonanie nowych:

✓ **Branża architektoniczno – konstrukcyjna**

- założenia i szczegóły konstrukcyjne – w zakresie niezbędnym dla wykonania zakresu opisanego powyżej,
- gabaryty i charakterystyka wszelkich rodzajów konstrukcji,
- obliczenia statyczne dla wszelkich rodzajów konstrukcji,
- zabezpieczenia przeciwpożarowe i antykorozyjne konstrukcji stalowych,
- komunikacja wewnętrzna w budynku oraz rozwiązania zapewniające swobodne poruszanie się oraz komunikację osób z różnymi niepełnosprawnościami,
- detale architektoniczno – budowlane z uwzględnieniem projektowania uniwersalnego,
- izolacje: przeciwwilgociowe, przeciwwodne, akustyczne,
- ochrona przeciwpożarowa i ewakuacja,
- warstwy posadzkowe, ścienne, sufity,
- wykończenie pomieszczeń – projekt wnętrz, zaprojektowanie pełnego wyposażenia oraz umeblowania,
- stolarka i ślusarka,
- wyburzenia i rozbiórki,
- w pomieszczeniach przyległych należy ujednolicić poziom posadzek.

✓ **Instalacji elektrycznych, niskoprądowych i teletechnicznych**

W ramach przebudowy szatni i pomieszczenia dla studentów należy przewidzieć zaprojektowanie kompletnej instalacji elektrycznej i teletechnicznej (w zakresie niezbędnym dla prawidłowego funkcjonowania tych pomieszczeń), m.in.:

- przebudowy rozdzielnic lub budowa nowej rozdzielnic oraz doprowadzenie obwodów zasilających,
- instalacji siły 400V i gniazd wtyczkowych 230V,
- instalację gniazd wtyczkowych komputerowych 230V DATA,
- instalacji oświetlenia podstawowego, awaryjnego i ewakuacyjnego,
- instalacji zasilania odbiorników branży sanitarnej tj. wentylacja, klimatyzacja, podgrzewacze wody, pompy, promienniki ciepła, kurtyny powietrzne, itp,
- instalacji tras kablowych,
- instalacji połączeń wyrównawczych,
- instalacji ochrony przepięciowej,
- instalacji ochrony przeciwporażeniowej,
- zasilania urządzeń technologicznych,
- instalacji sygnalizacji pożaru SSP,
- systemu sygnalizacji włamania i napadu SSWiN,
- systemu kontroli dostępu KD,
- telewizji dozorowa CCTV,
- instalacji teletechnicznej strukturalnej IT przewodowej i bezprzewodowej.

✓ **Instalacje sanitarne:**

- wymiana instalacji prowadzonych w kanale technologicznym w obszarze zamierzenia projektowego,
- zaprojektowanie instalacji wodno – kanalizacyjnej dla strefy socjalnej wraz z urządzeniami pozwalającymi na jego użytkowanie,
- wymiana grzejników na nowe wraz ze zmianą ich lokalizacji w zgodzie z projektem architektonicznym przy jednoczesnym zapewnieniu pokrycia zapotrzebowania na energię cieplną dla zamierzenia projektowego,
- zakrycie instalacji prowadzonych po powierzchni m.in. ścian, stropów itp.,
- projekt wentylacji,
- wszelkie projektowane rozwiązania muszą być zgodne z obowiązującymi przepisami prawa, normami itp,
- na projektowanej instalacji dla strefy socjalnej należy przewidzieć zawory odcinające umożliwiające odcięcie poszczególnych fragmentów instalacji w przypadku ich awarii,
- wszelkie rozwiązania technologiczne oraz rodzaj stosowanych materiałów należy uzgadniać z Zamawiającym oraz uzyskać jego akceptację.

3.4. Wymagania inne:

- Przed przystąpieniem do opracowywania dokumentacji projektowej konieczne jest przeprowadzenie wizji lokalnej oraz weryfikacja i aktualizacja istniejącej inwentaryzacji budowlano – architektonicznej.
- Należy uzyskać u Zamawiającego zatwierdzenia koncepcji funkcjonalno - użytkowej i zaproponowanych materiałów oraz dalsze rozwinięcie projektowe zaakceptowanego rozwiązania.
- Do dokumentacji projektowej należy załączyć kserokopie uprawnień projektowych oraz zaświadczenie o przynależności do stosownych Izb.
- Sprawowanie nadzoru autorskiego przy późniejszej realizacji zadania, zgodnie z obowiązującymi w tym zakresie przepisami prawa i ustaleniami stron. Nadzór winien odbywać się co najmniej 1 raz w tygodniu, do dnia zakończenia realizacji zadania.

- W projekcie należy przewidzieć uzgodnienia ze specjalistą ds. osób z niepełnosprawnością.
Osoba do kontaktu:
Anna Rutz
Kierowniczka Biura Wsparcia Osób z Niepełnosprawnościami
Tel. 539 869 407
arutz@amu.edu.pl
- Dopuszcza się wprowadzenie przez Zamawiającego korekt mających wpływ na zakres prac projektowych.

3.5. Termin zakończenia przedmiotu umowy:

Zakończenie prac projektowych z uzyskaniem prawomocnego pozwolenia na budowę winno trwać **do 6 miesięcy od dnia podpisania umowy**.

Sprawowanie nadzoru autorskiego podczas późniejszej realizacji inwestycji winno trwać przez cały okres budowy, lecz **nie dłużej niż 6 miesięcy od daty podpisania umowy z Wykonawcą robót**.

4. CZĘŚĆ INFORMACYJNA

4.1. Przepisy prawne związane z przedmiotem zamówienia:

Dokumentacja prawna musi odpowiadać przepisom i zaleceniom określonym w:

- Prawie budowlanym z dnia 7 lipca 1994 roku (Dz.U. 2022, poz. 1557).
- Rozporządzeniu Ministra Infrastruktury z dnia 12 kwietnia 2002 r. w sprawie warunków technicznych, jakim powinny odpowiadać budynki i ich usytuowanie (Dz. U. 2002 Nr 75, poz. 690 wraz z późniejszymi zmianami).
- Rozporządzeniu Ministra Rozwoju i Technologii z dnia 23 listopada 2021 r. w sprawie szczegółowego zakresu i formy projektu budowlanego (Dz.U. 2021, poz. 2280).
- Rozporządzeniu Ministra Rozwoju i Technologii z dnia 20 grudnia 2021 r. w sprawie określenia metod i podstaw sporządzania kosztorysu inwestorskiego, obliczania planowanych kosztów prac projektowych oraz planowanych kosztów robót budowlanych określonych w programie funkcjonalno-użytkowym (Dz.U. 2021, poz. 2458).
- Rozporządzeniu Ministra Rozwoju i Technologii z dnia 20 grudnia 2021 r. w sprawie szczegółowego zakresu i formy dokumentacji projektowej, specyfikacji technicznych wykonania i odbioru robót budowlanych oraz programu funkcjonalno-użytkowego (Dz.U. 2021, poz. 2454).

5. ZAŁĄCZNIKI

- „Ekspertyza techniczna w zakresie bezpieczeństwa pożarowego” z października 2011r.
- Specyfikacja techniczna wykonania prac projektowych.
- Inwentaryzacja – rzut piwnicy
- Dokumentacja fotograficzna